

# 乾坤燭 互動圖表使用手冊



乾坤燭有限公司

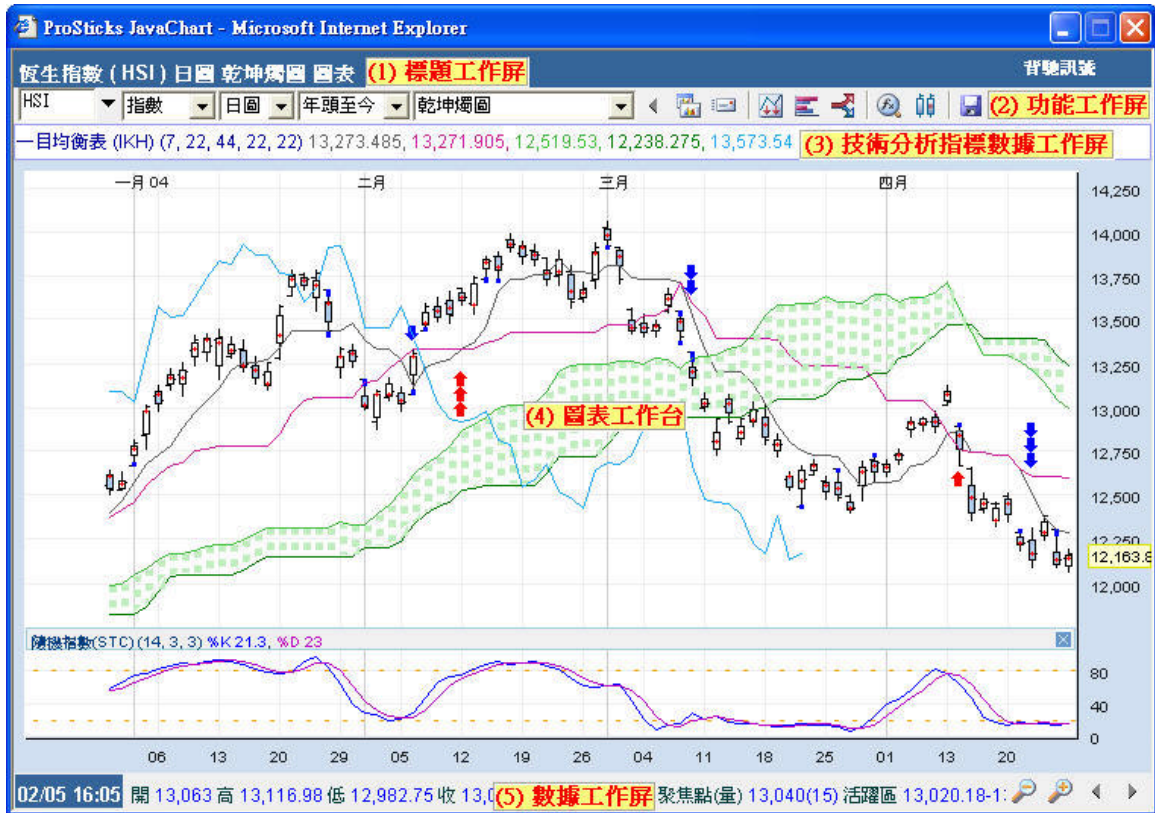
網址：[www.prosticks.com.hk](http://www.prosticks.com.hk)

電郵：[info@prosticks.com](mailto:info@prosticks.com)

電話：2866 8635      傳真：2866 2888

## 目錄

1) 標題工作屏 .....	3
2) 功能工作屏 .....	3
鍵入代號 .....	4
選擇時段 .....	4
圖表種類 .....	4
價位游標 .....	5
技術分析指標 .....	5
技術指標參數 .....	6
黃金比率 .....	6
黃金比率回調 .....	7
黃金比率預測 .....	7
黃金比率弧形線 .....	8
黃金比率扇形線 .....	8
黃金比率時間軸 .....	9
黃金比率尺 .....	9
甘氏扇形線 .....	10
畫線工具 .....	10
畫線 .....	11
畫趨勢線 .....	11
平行線 .....	12
文字格 .....	12
圖表比較 .....	13
倒轉圖像 .....	13
對數比例 .....	14
分拆視窗 .....	14
更多功能 .....	15
輸出圖像 .....	15
發送電郵 .....	16
調整資料 .....	16
微細分佈圖 .....	17
背馳訊號 .....	17
模擬市況 .....	18
乾坤燭圖與陰陽燭圖 .....	18
儲存設定 .....	19
3) 技術分析指標數據工作屏 .....	19
4) 圖表工作屏 .....	19
5) 數據工作屏 .....	19



乾坤燭互動圖表大致可被分為五個工作屏 標題工作屏、功能工作屏、技術指標數據工作屏、圖表工作屏及數據工作屏。其功能將逐一闡述如下：

## 1) 標題工作屏

標題工作屏位於互動圖表最上的位置，顯示閣下所選的股票/外匯/指數名稱、代號、圖表類型(如日圖 乾坤燭圖)及工具提示(如價位游標)。

## 2) 功能工作屏

功能工作屏位於標題工作台以下的位置。閣下可從此工作屏選擇觀看不同的金融產品、圖表類型及使用技術工具等，有關詳細功能如下：



## 鍵入代號

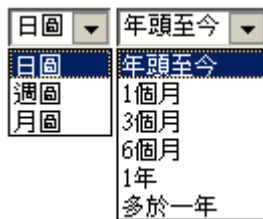


於第一及第二空格內分別鍵入金融產品的代號及選擇不同種類的金融產品 (如 EUR, 外匯、5, 香港、HSIF, 指數等), 後按輸入。

我們提供覆蓋於香港股票交易市場、恒生指數、恒生指數期貨、金銀貿易市場、世界主要股票市場指數及外匯。

閣下亦可按最左面的按鈕選擇最近期觀看過的十多隻金融產品, 免除重新鍵入代號的不便。

## 選擇時段

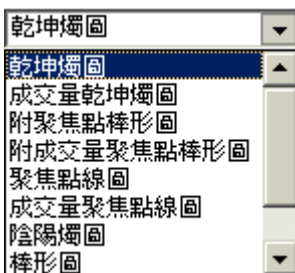


閣下可因應個人需要觀看不同時段 (年頭至今、一個月、三個月、六個月、一年及多於一年) 的日線圖、週線圖、月線圖。

日線圖顯示當日的「開」、「高」、「低」、「收」四個價位；週線圖以每個星期的第一個交易日 (如星期一) 之開市價, 及最後一個交易日 (如星期五) 之收市價計算；月線圖則以每個月的第一個交易日 (如 1 號) 之開市價, 及最後一個交易日 (如 31 號) 之收市價計算。

隨著設定的時段增加, 圖表上燭身的面積也相應減小。

## 圖表種類



閣下可在位於功能工作屏第四位置的方格, 選擇使用以下十種圖表:

- 乾坤燭圖: 以時間法計算焦點的乾坤燭圖, 提供獨有的焦點、聚焦量及活躍區。
- 成交量乾坤燭圖: 與乾坤燭圖相似, 同樣提供焦點、聚焦量及活躍區三大獨家數據, 但計算焦點的方法則採用成交量法。
- 附焦點棒形圖: 外形酷似傳統的棒形圖, 但加入了以時間法計算的焦點, 顯示出「高」、「低」、「開」、「收」四個價位及當日停留時間最長的價位。
- 附成交量焦點棒形圖: 外形跟附焦點棒形圖無異, 但採用了成交量法來計算焦點, 顯示「高」、「低」、「開」、「收」四個價位及當日成交最多的價位。
- 焦點線圖: 利用以時間法計算的焦點繪畫而成, 顯示出當日停留時間最長價位的線圖。
- 焦點成交量線圖: 利用以成交量法計算的焦點繪畫而成, 顯示出當日最多人爭持不下的價位。
- 陰陽燭圖: 由日本人在十八世紀初期發明的技術圖表, 提供每日開市、收市、最高及最低價, 還以顏色及幾何圖形表達升市和跌市。
- 棒形圖: 顯示在一個時段內「高」、「低」、「開」、「收」四個價位。以直線連接「高」、「低」價, 組成柱身, 然後分別以柱身之左橫線及右橫線畫出「開」和「收」價。
- 線圖: 以每個時段的「收」價用線連成, 只能顯示每日收市價, 為第一代技術分析圖表。
- 區間圖: 以第一代線圖為本, 並加入顏色, 將收市價簡單易明的顯示出來。

如欲深入了解乾坤燭的理論及概念, 請瀏覽本網站的乾坤教室。

## 價位游標



按位於工具按鈕欄第一位置的「價位游標」按鈕出現十字游標（見上圖）。鼠標所在位置的價格分別以橫線代表及黃色方格顯示。閣下可移動鼠標，來改變指標數值及價位。

## 技術分析指標



按位於工具按鈕欄第二位置的「技術指標」按鈕，技術分析指標工具列便會彈出，閣下可在此挑選過二十種不同的技術指標。

我們的系統可支援同時使用六種不同的技術指標（上層- 3 種、下層- 3 種）。使用上層技術指標，閣下只須在選定的技術指標上用滑鼠點一下，剔號隨即出現於被選定的技術指標左旁，同時其功能及分析數據也即時分別顯示於圖表上及技術指標數據工作屏（圖表左上角位置）。如要取消使用指標，只須把技術指標旁的剔號擊除便可。

下層技術指標的使用方法大致與上層相同，同樣利用滑鼠在選定的技術指標位置點一下，剔號隨即出現於被選定的技術指標左旁，唯獨其分析數據的顯示位置設在圖表以下，並非圖中。而在取消功能方面，閣下除可運用把技術指標旁的剔號擊走之方法外，亦可按指標分析圖（位於圖下）右上方的「X」按鈕代之。

傳統上所有技術指標均以收市價計算，分析結果未能全面化。有見及此，我們除了以收市價作技術分析外，更提供多 3 種的計算方法——最高價、最低價、聚焦點。聚焦點的計算方法將根據不同的圖表種類而有所改變。

## 技術指標參數

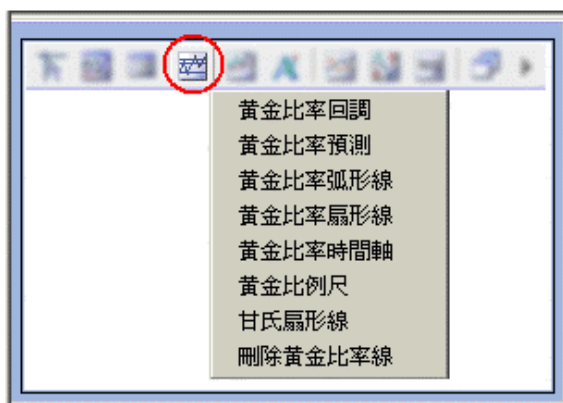


按位於工具按鈕欄第三位置的「技術指標」按鈕，「個人喜好」的視窗便會彈出(見上圖)。

閣下可在視窗中的第一個方格，挑選欲更改參數的指標項目，另在數值欄(1 至 5)內設定心目中的參數，後按「套用」，新的參數隨即生效。如要關閉視窗，只須按右上角的「X」按鈕或在「取消」按鈕上擊一下便可。

此外，閣下更可於視窗中的第二方格位置，選擇部分技術指標的計算平均法(如相對強弱指數、隨機指數等)。

## 黃金比率



按位於工具按鈕欄第四位置的「黃金比率」按鈕，來挑選有關確立支持及阻力位的工具。

在市場上，0.382, 0.500, 0.618, 1.00, 1.618 等黃金比率數字(或稱神奇數字)是最被廣泛利用來確立支持及阻力位的一組數據。以下是我們所提供用以實踐此數據的技術分析工具：

### 黃金比率回調



黃金比率回調是利用兩點來確立的支持及阻力位的。首先，在圖中的高/低位點一下，隨著鼠標的移動，以藍色橫線顯示的 0.00, 0.382, 0.500, 0.618, 1.00, 及 1.618 等黃金比率之倍數和數據也有所改變，再於圖中的低/高位點一下，作第二點，網頁頁面便即時出現固定的黃金比率數據。黃金比例回調可同時與其他黃金比率工具並用。

另外，黃金比率回調的數據也同時顯示在技術指標數據工作屏上。閣下亦可因應個人喜好，於技術指標參數視窗更改其參數。如要清除黃金比率回

調的設定，只須擊「刪除黃金比率線」便可。

### 黃金比率預測

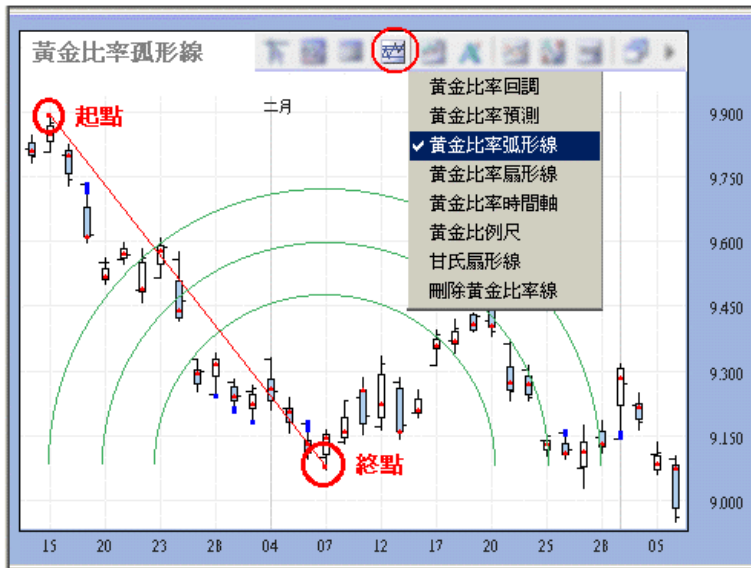


黃金比率預測是以黃金比率數字配合波浪理論，來計算出預期的升、跌幅度。一般使用方法是在高/低/高位置或低/高/低位置各點一下(共三點)。當三點被確立後，網頁頁面即時會以紫色橫線，顯示 0.618, 1.0, and 1.618 黃金比率數字之倍數和數據，支持及阻力位亦同時顯示出來。黃金預測可同時與其他黃金比率工具並用。

閣下亦可因應個人喜好，於技術指標參數視窗更改黃金比率預測的參數。

如要清除黃金比率預測的設定，只須按「刪除黃金比率線」便可。

### 黃金比率弧形線

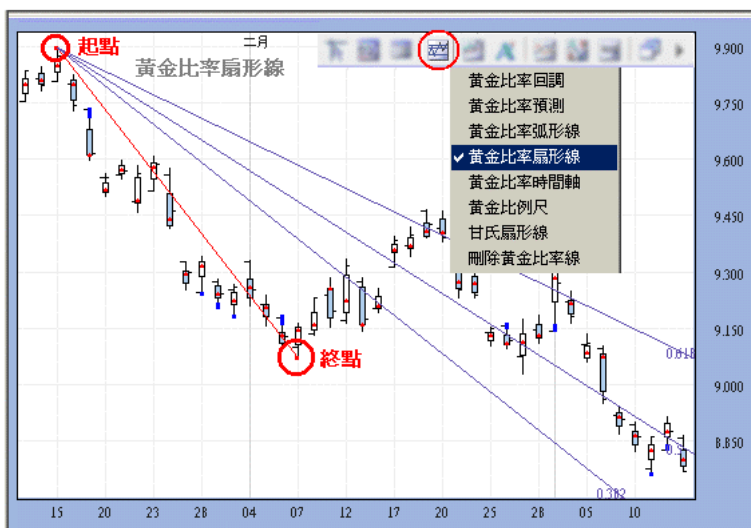


黃金比率弧形線是以高、低點為基線，繪畫出兩者之間 38.2%，50.0%，61.8% 的三條弧形線，從而確立支持及阻力位。首先，在圖中的高/低位點一下，附有綠色弧形線於尾部的紅色主軸線即被拉出，隨著鼠標的移動，以 0.382, 0.500, 0.618 神奇數字計算的弧形線之面積會放大或縮小，再於圖中的低/高位點一下，作終點，網頁頁面便即時出現固定的黃金比率弧形線。黃金比率弧形線可同時與其他黃金比率工具並用。

閣下亦可因應個人喜好，於技術指標參數視窗更改黃金比率弧形線的參數。如要清除黃金比率弧形線的設定，只須按「刪除黃金比率線」便可。

閣下亦可因應個人喜好，於技

### 黃金比率扇形線

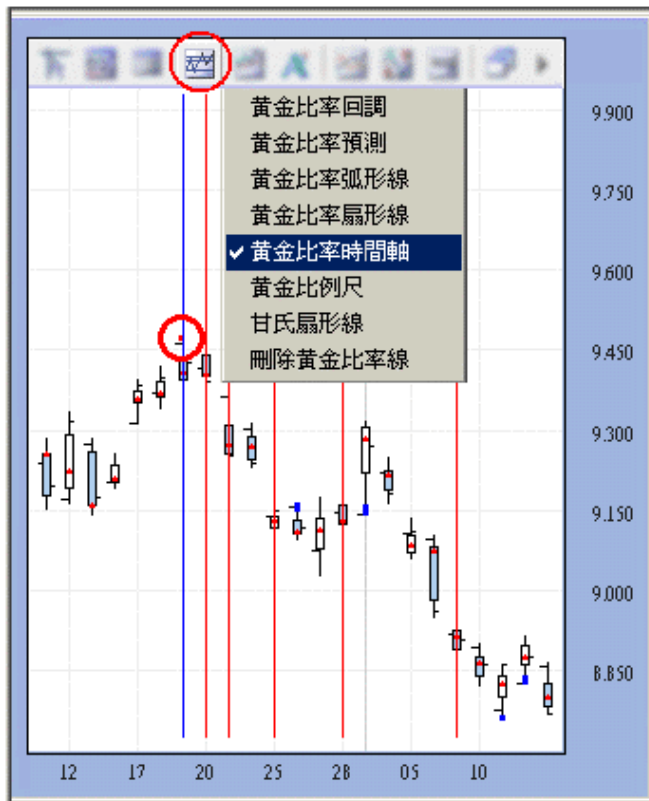


黃金比率扇形線的繪畫方法是由終點繪畫一條隱形的垂直線返回起點的水平。此垂直線由黃金比率數字(0.382, 0.500, 0.618)分割而成，這功能必須選取兩點來繪畫出阻力和支持的水平。首先，在圖中的高/低位點一下，以作第一點，紅色軸心線和三條黃金比率輔助線即被拉出，隨著鼠標的移動，四線的位置皆會改變，再於圖中的低/高位點一下，作終點，網頁頁面便即時出現固定的黃金比率扇形線。黃金比率扇形線可同時與其他黃金比率工具並用。

閣下亦可因應個人喜好，於技術指標參數視窗更改黃金比率扇形線的參數。如要清除黃金比率扇形線的設定，只須按「刪除黃金比率線」便可。



### 黃金比率時間軸

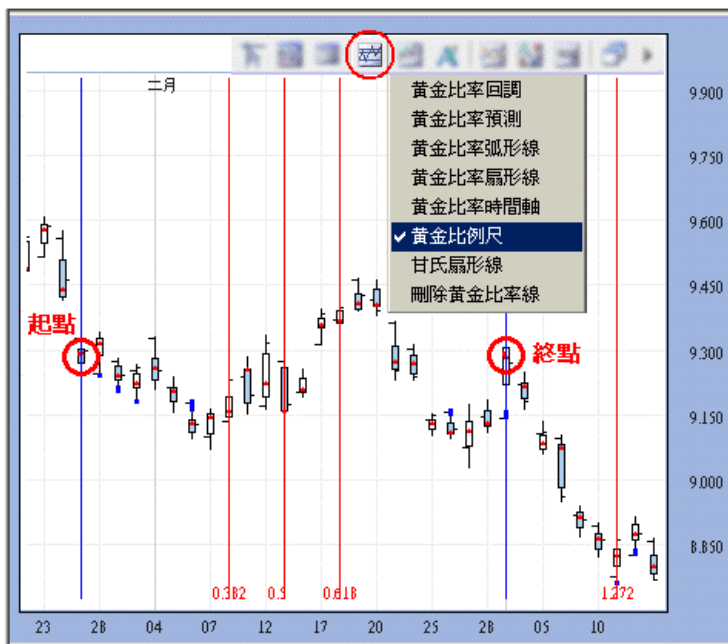


黃金比率時間軸是以一系列的垂直線組成，顯示出有可能出現強大支持或阻力或有反彈的時間區域。每條垂直線的區間均由 1, 2, 3, 5, 8, 13, 21, 34 等的黃金比率時段(Fibonacci intervals)計算出來。黃金比率時段最獨特之處是各數字均由前兩個數字相加所得。

黃金比率時間軸的使用方法非常簡單。閣下只須在圖中選定的位置用滑鼠按一下，系統便會即時進行計算及在頁面上顯示時間區域(線)。

如要清除黃金比率時間軸的設定，只須按「刪除黃金比率線」便可。

### 黃金比率尺



黃金比例尺是用來洞悉市場有可能發生的轉向及顯示轉向的時間。使用黃金比例尺必須確立起點和終點。首先，選取起點(通常是一些重要的高位或低位)，用滑鼠在其位置擊一下，藍色的起點線即出現於頁面上。正確的起點是使用此技術工具的關鍵。隨著鼠標的移動，另一條藍色垂直線和紅色的黃金比例線也有所移動。黃金比例線是根據 0.382, 0.500, 0.618, 1.272, 1.618, 2 的黃金比率數字之倍數釐定，最後在已選定的終點位置擊一下。黃金比例尺即繪畫完成。

黃金比例尺可同時與其他黃金比率工具並用。

如要清除黃金比率比例尺的設定，只須按「刪除黃金比率線」便可。

### 甘氏扇形線



甘氏角度是以重要的高/低位或低/高位繪畫而成。在甘氏理論中，圖表技術分析是以 45 度為主軸線。當走勢在主軸(即 45 度, 1 x 1 趨勢線)以上時，暗示市況向好，為牛市；當走勢在主軸以下時，則暗示市況向淡，為熊市。若走勢穿破主軸，代表市場有可能反彈。另外，若大市升破/跌穿任何一條輔助軸線，支持/阻力位極有可能出現於下條軸線位。以下為甘氏理論的九個角度數據：

- 1 x 8 = 82.50 度
- 1 x 4 = 75.00 度
- 1 x 3 = 71.25 度
- 1 x 2 = 63.75 度

- 1 x 1 = 45.00 度
- 2 x 1 = 26.25 度
- 3 x 1 = 18.75 度
- 4 x 1 = 15.00 度
- 8 x 1 = 7.500 度

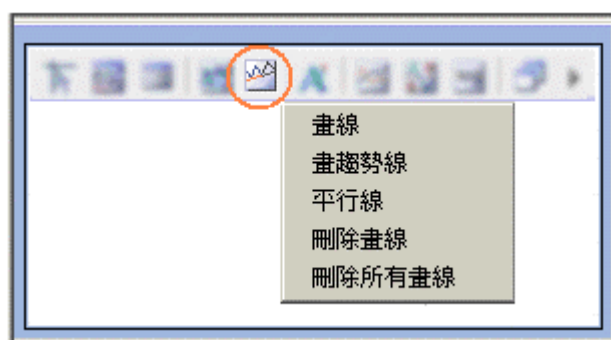
為準確顯示圖表中的甘氏角度，X 軸和 Y 軸必須符合標準(如 X 軸的單位必須與 Y 軸的單位相同)。

要繪畫甘氏扇形線，首先須在高/低點擊一下，紅色的主軸線(45 度)和共 8 條輔助軸線即被拉出，然後在選定的低/高點再擊一下，網頁頁面便出現甘氏扇形線。

甘氏扇形線可同時與其他黃金比率工具使用。

如欲深入了解黃金比率和甘氏理論，請瀏覽本網站的乾坤教室。

### 畫線工具



按位於工具按鈕欄第五位置的「畫線」按鈕，選擇使用平行線、趨勢線等畫線工具。

### 畫線



無論在圖表的任何位置均可使用畫線功能。繪製出準確的線，對於確立支持、阻力位和繪製趨勢線有一定的幫助。

首先，在開始線單擊，綠色線即被拉出，其數據也會跟隨移動的鼠標有所改變，然後在終點單擊，固定的紅色線便會劃出。

如要清除畫線，只須按「刪除畫線」便可；如要清除所有畫線，則須按「刪除所有畫線」。

### 畫趨勢線



趨勢線的功效，主要用來針對支持和阻力位的確立，與畫線有異曲同工之妙。

繪製趨勢線的方法與畫線非常相似，同樣在開始線單擊來拉出綠色線，其數據也會跟隨移動的鼠標有所改變，接著在終點單擊，但當固定的紅色線出現後，系統便會自動把畫線的終點(第二點)延長，同時亦會於右側的黃色方格顯示出與趨勢線相交的價格。

如要清除畫線，只須按「刪除畫線」便可；如要清除所有畫線，則須按「刪除所有畫線」。

## 平行線



平行線的功效與畫線相似，同樣對於確立支持、阻力位和分析走勢有一定的幫助。

要繪畫平行線，首先須繪畫一條單線，當單線確立後，一條與紅色線相對的綠色平行線即緊貼鼠標，此時，閣下可隨意搬動此線，在選定的位置按一下，綠色線會變為紅色，平行線即繪畫完成。

如要清除畫線，只須按「刪除畫線」便可；如要清除所有畫線，則須按「刪除所有畫線」。

## 文字格



按位於工具按鈕欄第六位置的「文字格」按鈕，把閣下的投資心得或訊息加入圖中。首先，選用「文字格」，後在需要加上文字的地方擊一下，文字框即出現於頁面上，在文字框內輸入任何文字(見上圖)，最後按鍵盤上的「輸入」鍵，所輸入的文字便會以藍色顯示於圖中。

如選用「刪除文字格」，可將上一個文字格刪除；而選用「刪除所有文字格」，則可將整個圖表內的文字格刪除。

圖表比較



位於工具按鈕欄第七位置的「圖表比較」，是用來對比不同股票和金融市場的功能鍵。按「圖表比較」鍵，另一個視窗隨即彈出（見上圖）。首先，在參考日期的空格順序選擇日期/月份/年份，代表開始對比的日子，接著分別於市場及代號欄選擇股票市場和輸入代號，最後按「套用」，兩條不同市場的走勢線圖

即出現於網頁頁面。被比較的兩隻金融工具之數據，會跟隨鼠標移動，在圖表左上角位置不固定地顯示出來。至目前階段，此功能只支援以收市價計算的線圖。

如要回復本來的圖表，只須按「圖表比較」視窗內的「取消」或按視窗右上角的「X」便可。

倒轉圖像



按位於工具按鈕欄第八位置的「倒轉圖像」鍵，便可將圖表倒轉。部分投資者喜歡利用上下顛倒的圖表來分析大市走勢和形態。例如日圓與美元之兌換剛好是相反觀看的，所以將日圓圖表倒轉正好是美元的市況。

如要回復圖表的本來面貌，多按一下「倒轉圖像」鍵便可。

如要回復圖表的本來面貌，多按一下「倒轉圖

對數比例



按位於工具按鈕欄第九位置的「對數比例」按鈕，將一般比例的圖表變為對數比例的圖表。對數比例強調價格間的百分比變動。舉例來說，在對數比例中 1:2, 10:20 的垂直距離是無異的，但在一般比例中 1:2 是後者大於前者 10 倍。使用對數比例，只須按「對數比例」鍵一

下，如要回復一般比例的圖表，則須在同一鍵多按一下。

分拆視窗



單擊位於工具按鈕欄第十位置的「分拆視窗」鍵，圖表便會以獨立視窗形式彈出。彈出的視窗就如獨立圖表，既可「拉大」也可「縮小」。如要將獨立視窗貼回原處，只須在已分拆的圖表再按「貼上」或在右上角的「X」按鈕擊一下便可。

更多功能



按位於工具按鈕欄最右邊的「下一頁」按鈕，開啟下頁的工具按鈕欄。

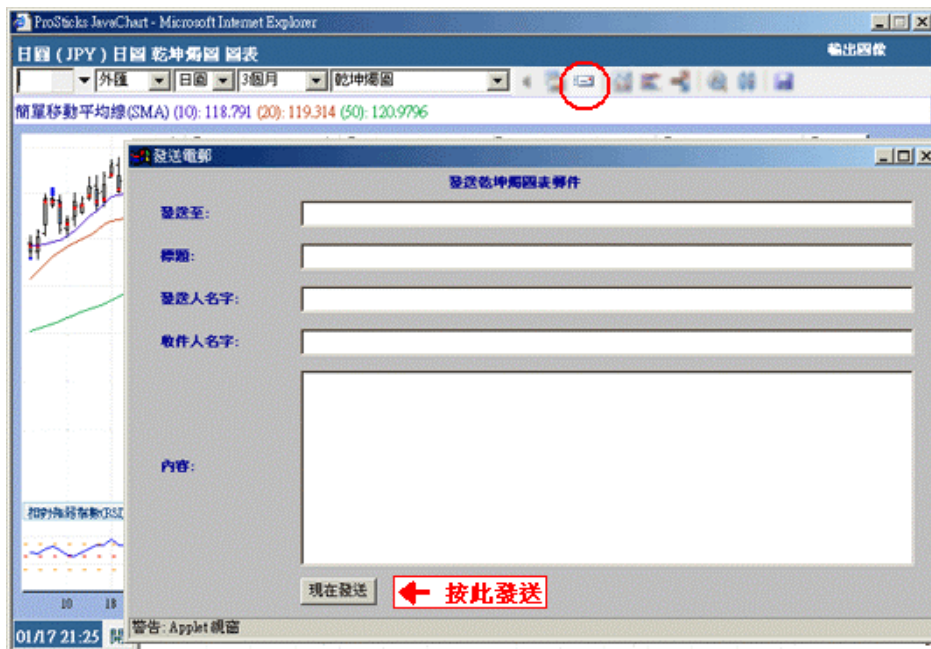
下頁的工具按鈕欄共有 8 個功能鍵。最左邊的「上一頁」按鈕是用來開啟上頁的工具欄。其餘的 8 種功能將由左至右逐一闡述如下：

輸出圖像



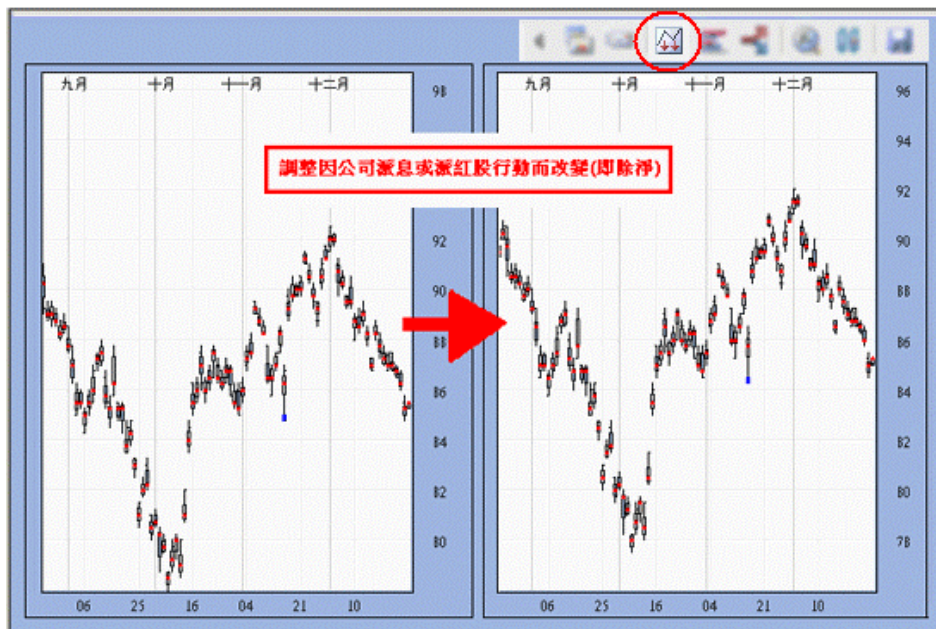
按位於左邊第二位置的「輸出圖像」鍵，另一個視窗隨即彈出。閣下只須按「檔案」內之「列印」鍵，便可將已設有技術工具(如趨勢線、文字格等)的圖表以 gif 檔案列印出來。

發送電郵



按位於第三位置的「發送電郵」鍵，另一個視窗隨即彈出，填妥所有資料後，再按「現在發送」，便可將附有技術分析(如趨勢線、設有獨特參數的技術分析指標等)的圖表發送給收件者。發送電郵的視窗會隨著寄出的郵件而自動關閉。

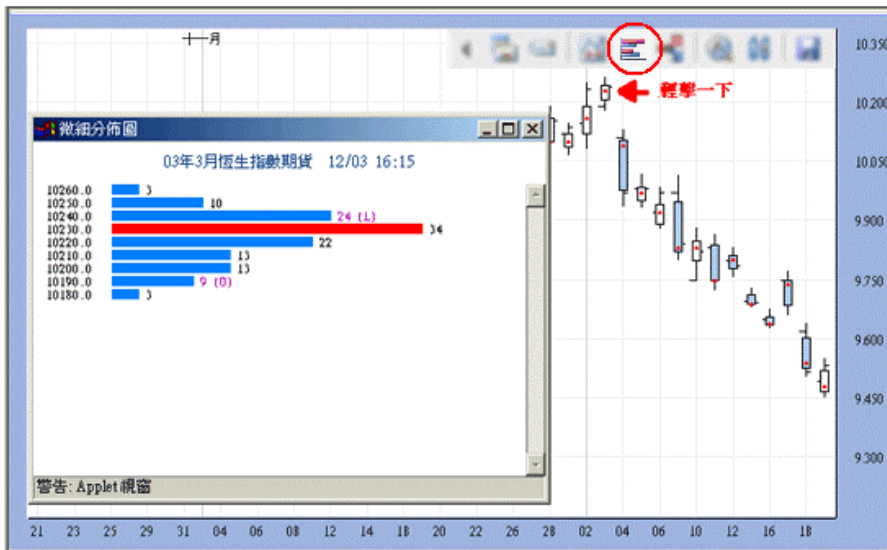
調整資料



按位於第四位置的「調整資料」鍵，來調整因公司派息或派送紅股行動而有改變(即除淨)的股票市場圖表。使用方法非常簡單，只須按「調整資料」按鈕，網頁便即時作出調整更新。如要回復本來的圖表，多按一下「調整資料」便可。



微細分佈圖



按位於第五位置的「微細分佈圖」鍵，來檢視每支乾坤燭的微細分佈圖。此功能只適用於乾坤燭圖及成交量乾坤燭圖。

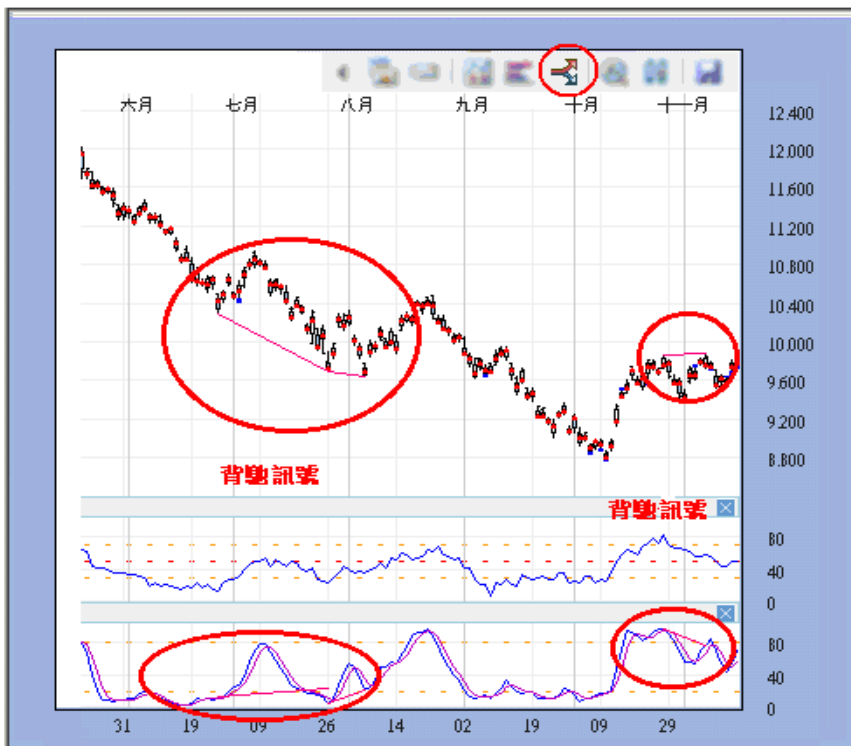
根據不同的圖表種類，計算微細分佈圖的方法也有所不同。乾坤燭圖是採用時間法來計算微細分佈圖，而成交量乾坤燭圖則採用成交量法來計算。

如欲進一步了解微細分佈圖的概念，請瀏覽本網站的乾坤教室。

操作方法非常簡單。首先，按「微細分佈圖」按鈕，後在已選定的乾坤燭的燭身單擊一下，微細分佈圖的新視窗隨即彈出(見上圖)。視窗內的數據會隨著乾坤燭的不同而有所改變。

如要關閉視窗，只須按位於視窗右上角的「X」鍵便可。

背馳訊號



按位於第六位置的「背馳訊號」鍵，來顯示出現背馳的位置。當股價創新高或新低，但相對強弱指數(RSI)或隨機指數(STC)並沒有跟隨，此現象稱為背馳。

使用「背馳訊息」方法非常簡單。首先，把相對強弱指數(RSI)或隨機指數(STC)設定於圖上，後按「背馳訊息」按鈕一下。若該金融產品出現背馳現象，紅色線便會同時出現在圖表及相對強弱指數/隨機指數(以沒有跟據走勢的指標釐定)的分析上，顯示出背馳的位置。

如要取消「背馳訊息」功能，在同一按鈕上多按一下便可。

模擬市況



按位於第七位置的「模擬市況」鍵，來模擬未來五天價格，預測價格改變對市場的影響。視窗內顯示的 1 至 5 分別代表未來的 5 天，1 代表明天；2 代表未來的第二天；3 代表未來的第三天……如此類推。

首先，按「模擬市況」按鈕，新的視窗會自動彈出(見上圖)，然後輸入心目中的「開」「高」「低」「收」、成交量等數值，或隨意在空格內輸入一個價位，系統會自動計算出餘下的數值，當填妥數值或系統已完成計算數值後，按「套用」鍵，圖表便會即時根據閣下的設定以不同的顏色顯示出未來模擬的乾坤燭，而所有的技術指標均會同時分析模擬的數據。

如要取消使用，可按視窗右上角的「X」按鈕或直接按「取消」鍵一下。

乾坤燭圖與陰陽燭圖



按位於第八位置的「乾坤燭與陰陽燭比較」鍵，新的視窗隨即彈出，來比較同一時段內的乾坤燭和陰陽燭圖。其好處是閣下無須在切換版面的情況下，對比乾坤燭和陰陽燭圖，進一步確定圖表訊息。

如要關閉視窗，請按右上角的「X」按鈕便可。

## 儲存設定



按位於第九位置的「儲存設定」鍵，便可將閣下的圖表儲存，包括技術分析指標及畫線工具等的設定。

### 3) 技術分析指標數據工作屏

技術指標數據工作屏顯示了上層技術指標及黃金比率的互動分析數據。隨著鼠標的移動，數據的顯示也有所變化。

### 4) 圖表工作屏

圖表工作屏會根據閣下的設定，顯示價格走勢圖及技術指標。上層和下層技術分析指標的分析結果將分別展示於圖表上及圖表底層。我們的系統可同時支援 6 種不同的技術分析指標（上層- 3 種、下層-3 種）。

### 5) 數據工作屏

數據工作屏會根據鼠標的所在位置，順序顯示出日期、時間、開市價、最高價、最底價及收市價。

另外，位於工作台最右側位置的按鈕，提供了以下四種功能：



左邊第一位置的按鈕：每按一次，圖表中棒的數量便會相應增加；

左邊第二位置的按鈕：每按一次，圖表中棒的數量便會相應減少；

左邊第三位置的按鈕：將圖表日期向前移動；

左邊第四位置的按鈕：將圖表日期向後移動。